

Stockholms tingsrätt
Box 8307
104 20 Stockholm

Ansökan om stämning

Kärande

Konkurrensverket, 103 85 Stockholm

Svarande

Borås kommun, 212000-1561, 501 80 Borås

Saken

Förbud mot konkurrensbegränsande offentlig säljverksamhet enligt 3 kap. 27 § konkurrenslagen (2008:579)

Forum

Stockholms tingsrätt enligt 3 kap. 32 § konkurrenslagen

Yrkande

Konkurrensverket yrkar att Borås kommun ska förbjudas att bedriva säljverksamhet som består i tillhandahållande av mark- och anläggningsentreprenader, eller väsentligen överensstämmande verksamhet, till andra än Borås kommun eller juridiska personer som Borås kommun direkt eller indirekt har ett dominerande inflytande över genom ägarskap, finansiell medverkan, gällande regler eller på annat sätt. Från det yrkade förbudet undantas dels akuta vatten- och avloppsarbeten inom Borås kommun, dels snöröjning och gatuhållning inom Borås

Adress 103 85 Stockholm
Besöksadress Torsgatan 11
Telefon 08-700 16 00
Fax 08-24 55 43
konkurrensverket@kkv.se

kommun i begränsad omfattning om arbetet utförs i direkt anslutning till motsvarande arbete på kommunal mark.

Konkurrensverket yrkar att förbudet ska förenas med vite om tre miljoner (3 000 000) kr.

Grunder

- 1 Borås kommun erbjuder genom den kommunala förvaltningen Servicekontoret tjänster på bl.a. marknaden för mark- och anläggningsentreprenader. Verksamheten utgör sådan säljverksamhet som omfattas av 1 kap. 5 § första stycket konkurrenslagen (2008:579) (KL).
- 2 Servicekontoret har i egenskap av offentlig aktör konkurrensfördelar jämfört med privata aktörer. Detta medför att Servicekontorets säljverksamhet snedvrider, eller är ägnad att snedvrída, förutsättningarna för en effektiv konkurrens på marknaden för mark- och anläggningsentreprenader i Borås kommun och närliggande kommuner samt hämmar, eller är ägnad att hämma, förekomsten eller utvecklingen av en sådan konkurrens.
- 3 Servicekontorets säljverksamhet går inte ut på att tillhandahålla allmännyttiga anläggningar eller tjänster åt medlemmarna i kommunen, varför den faller utanför den kommunala kompetensen enligt 2 kap. 7 § kommunallagen (1991:900) (KomL). Den del av säljverksamheten som bedrivs utanför Borås kommun strider dessutom mot lokaliseringsprincipen i 2 kap. 1 § KomL. Servicekontorets säljverksamhet är således inte förenlig med lag i den bemärkelse som avses i 3 kap. 27 § tredje stycket KL.

Utveckling av grunderna för talan

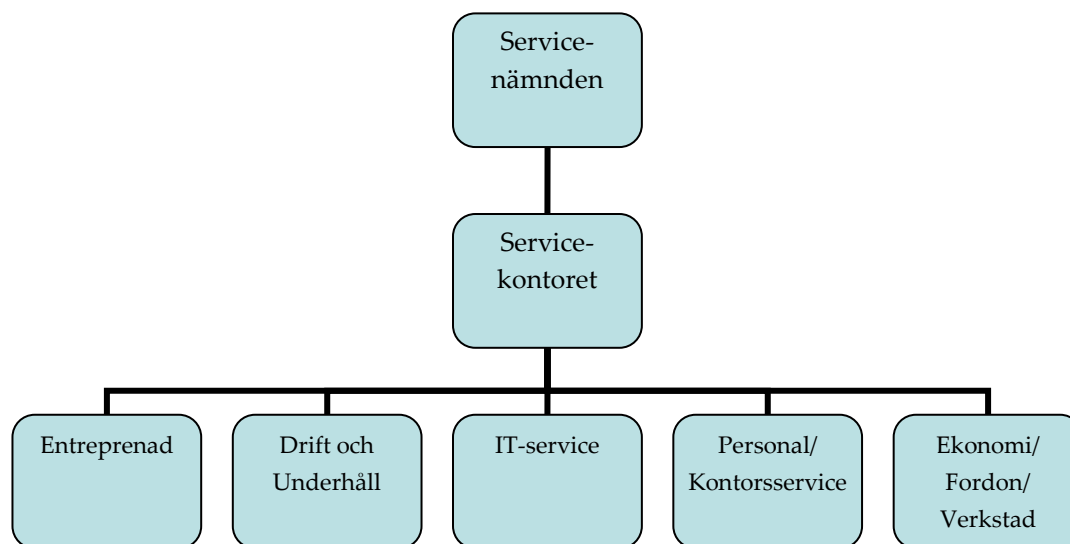
Allmänt om Servicekontorets verksamhet

- 4 Borås kommun tillämpar sedan 1992 en organisation av beställar-/utförarmodell. Det innebär att flera kommunala enheter (förvaltningar), såsom Gatukontoret, Lokalförsörjningskontoret och Fritids- och folkhälsokontoret, inte har någon utförarpersonal i sin organisation utan köper dessa tjänster, delvis på den öppna marknaden. Före 1992 bedrevs huvuddelen av verksamheten på traditionellt sätt, dvs. med utförarpersonal inom respektive förvaltning.
- 5 Servicekontoret är en förvaltning inom Borås kommun som levererar tekniska tjänster och teknisk service till bl.a. ovan nämnda förvaltningar och kommunala bolag. Servicekontoret ansvarar bl.a. för nyanläggning samt drift och underhåll på gator och lokala vägar, vatten och avloppssystem (VA), parker, idrottsanläggningar, bygg- och fastighetservice samt lokalvård på kommunens fastigheter.
- 6 Verksamheten bedrivs under företagsliknande former och ofta i konkurrens med det privata näringslivet. Servicekontoret marknadsför sig på Borås kommuns hemsida som ett "alternativ till privata aktörer". Servicekontoret erbjuder exempelvis privata fastighetsägare läggning av återvinningsasfalt,

snöröjning och olika tekniska tjänster.¹ Enligt Borås kommun förekommer det dessutom undantagsvis att Servicekontoret marknadsför sig i samband med olika projekt.

- 7 Servicekontoret har över tid vuxit eftersom allt fler kommunala verksamheter har överförts till Servicekontoret. Dessa verksamheter har då i någon mån konkurrensutsatts från att tidigare helt ha utförts internt. Enligt Borås kommun effektiviserar Servicekontorets verksamhet kontinuerligt och ca 115 anställda har försvunnit utan att ersättas sedan Servicekontorets tillkomst. Samtidigt som Servicekontoret har tillförts kommunala verksamheter har andra avvecklats, bl.a. vissa specialverkstäder. Servicekontoret hade 2010 ca 250 anställda och omsättningen uppgick samma år till ca 333,7 miljoner kr.²
- 8 Servicekontoret har fram till 2011 delat in verksamheten i fem avdelningar; Bygg/Fastighet, Anläggning/Park/Fritid, Fordon, Verkstad/Förråd samt Tryckeri/Bud/Vaktmästeri. Från 2011 tillämpas en ny organisation, vilken framgår i figuren nedan. I den nya organisationen har Servicekontoret ca 345 anställda och omsättningen för 2011 beräknas preliminärt bli 420 till 435 miljoner kr.

Figur 1 - Servicekontorets organisation 2011



- 9 Stödfunktioner för interna behov inom förvaltningen av ekonomi-, personal-, kvalitets- och miljöfrågor finns i avdelningarna.

¹ Utdrag från Borås kommuns hemsida 2011-05-04, ab 92.

² Servicekontorets årsredovisning 2010, ab 49.

- 10 Konkurrensverkets utredning har fokuserat på Servicekontorets verksamhet inom den tidigare avdelningen Anläggning/Park/Fritid (anläggningsavdelningen). Denna verksamhet ingår numera i avdelningarna för Entreprenad respektive Drift och Underhåll.

Avgränsning

- 11 Servicekontoret driver en återvinningsanläggning för schaktmassor och asfalt, Ramnaslätt, i samarbete med Lastbilscentralen LBC i Borås AB (återvinningsanläggningen). Sveriges Byggindustrier, som är anmälare i ärendet, har bedömt att verksamheten på återvinningsanläggningen i dess nuvarande form inte påverkar konkurrensen negativt. Konkurrensverket har därför valt att inte närmare utreda om den externa försäljningen på anläggningen är förenlig med den kommunala kompetensen.

Offentlig säljverksamhet

Allmänt

- 12 Enligt bestämmelsen i 3 kap. 27 § KL kan konkurrensbegränsande offentlig säljverksamhet förbjudas. En sådan verksamhet får dock inte förbjudas, om den är förenlig med lag.
- 13 Bestämmelserna i 3 kap. 27 § KL tar sikte på säljverksamhet som omfattas av 1 kap. 5 § första stycket KL, dvs. utgör verksamhet av ekonomisk eller kommersiell natur. Verksamhet som består i myndighetsutövning omfattas inte av lagen. Med säljverksamhet avses försäljning av varor, tjänster och andra nyttigheter, liksom annan utbudsverksamhet såsom uthyrning.³

Servicekontorets säljverksamhet

- 14 Som konstaterats ovan har Konkurrensverket inriktat sin utredning på Servicekontorets säljverksamhet genom den tidigare anläggningsavdelningen (numera Entreprenad respektive Drift och Underhåll).
- 15 Anläggningsavdelningens totala intäkter har under åren 2000 till 2010 ökat från ca 139,3 miljoner kr till ca 201,6 miljoner kr.⁴ Externa kunders⁵ andel av anläggningsavdelningens totala intäkter har från år 2000 till år 2010 varierat mellan ca 10,7 och 20,1 miljoner kr, eller 7,0 och 12,8 procent.⁶
- 16 För åren 2009 och 2010 samt för perioden 2011-01-01 – 2011-11-25 har Konkurrensverket hämtat in ett mer detaljerat underlag avseende Servicekontorets försäljning. Enligt detta underlag utförde anläggnings-

³ Prop. 2008/09:231 Konfliktlösning vid offentlig säljverksamhet på marknaden m.m., s. 34.

⁴ Helårssiffror för 2011 finns inte tillgängliga, se nedan.

⁵ Med externa kunder avses andra än Borås kommun eller juridiska personer som Borås kommun direkt eller indirekt har ett dominerande inflytande över genom ägarskap, finansiell medverkan, gällande regler eller på annat sätt.

⁶ Skrivelse från Borås kommun, ab 10, s. 3. Eventuella intäkter från återvinningsanläggningen ingår.

avdelningen under 2009 arbeten åt externa aktörer till ett försäljningsvärde om ca 16,9 miljoner kr (8,9 procent av total omsättning).⁷ För 2010 uppgick motsvarande försäljningsvärde till ca 12,9 miljoner kr (6,4 procent av total omsättning).⁸ Intäkter från arbeten i närliggande kommuner ingår med ca 200 000 kr för 2009 och ca 700 000 kr för 2010. Intäkter från återvinningsanläggningen – 2,6 miljoner kr 2009 och 3,4 miljoner kr 2010 – har räknats bort från den externa försäljningen.⁹

- 17 Vid tiden för denna stämningssökans upprättande är Servicekontorets årsredovisning för 2011 inte klar. För perioden 2011-01-01 – 2011-11-25 uppgick Servicekontorets totala intäkter för de delar av avdelningarna Entreprenad respektive Drift och Underhåll som motsvarar den tidigare anläggningsavdelningen till ca 158,3 miljoner kr. Av detta belopp utgör ca 15,2 miljoner kr intäkter från externa aktörer (9,6 procent av total omsättning).¹⁰ Intäkter från arbeten i närliggande kommuner ingår med ca 200 000 kr. Intäkter från återvinningsanläggningen, ca 3,2 miljoner kr, har räknats bort från det angivna beloppet.¹¹
- 18 Servicekontorets arbeten åt externa aktörer består främst i olika mark- och anläggningsentreprenader. Som exempel kan nämnas vatten- och avloppsarbeten (spol/slam/TV-filmning VA samt övriga VA-ledningsarbeten), drift och underhåll av vägnätet och övriga ytor, markrenhållning (snöröjning, sopning, gräsklippning m.m.), beläggningsarbeten, markarbeten (anläggning och skötsel av dels gator och lokala vägar, P-platser, parker, grönytor och lekplatser, dels ledningar för t.ex. fjärrvärme och VA samt grundläggningar och schaktarbeten), samt mur-, platt- och stenarbeten. Kontraktsvärdet för vart och ett av dessa uppdrag överstiger endast undantagsvis 1 miljon kr. Sedan den 1 januari 2009 har inte något uppdrag haft ett kontraktsvärde över 5 miljoner kr.¹² Den aktuella verksamheten utgör sådan säljverksamhet som omfattas av 1 kap. 5 § första stycket KL.

Relevant marknad

- 19 Enligt 3 kap. 27 § KL är det konkurrensen på den relevanta marknaden som bedöms. Vid avgränsningen av den relevanta marknaden ska dels produktmarknaden, dels den geografiska marknaden bestämmas. I den relevanta produktmarknaden ingår produkter som är inbördes utbytbara med hänsyn till egenskaper, pris, användning, konsumenters och andra användares uppfattning samt faktiska substitutionsmöjligheter m.m. Den relevanta geografiska marknaden är det område där de företag som utbjuder eller

⁷ $16,9 / 190,5 * 100 = 8,9$.

⁸ $12,9 / 201,6 * 100 = 6,4$.

⁹ Skrivelser från Borås kommun, ab 17, 20, 106 och 107.

¹⁰ $15,2 / 158,3 * 100 = 9,6$.

¹¹ Skrivelse från Borås kommun, ab 107.

¹² Skrivelser från Borås kommun, ab 8, 106 och 107.

efterfrågar produkter verkar, och i vilket konkurrensvillkoren är tillräckligt homogena för att området ska kunna särskiljas från närliggande områden som har märkbart annorlunda konkurrensvillkor.¹³

Relevant produktmarknad

- 20 De tjänster Servicekontoret erbjuder externa aktörer utgörs till helt övervägande del av olika slags mark- och anläggningsentreprenader.¹⁴ Dessa kan definieras som arbeten som bedrivs i och under marknivå samt större betongkonstruktioner ovan mark.
- 21 Mark- och anläggningsentreprenader kan delas in i olika underkategorier. I kategorin drift- och underhåll ingår bl.a. vinter- och barmarksunderhåll av vägar och gator m.m. (t.ex. snöröjning, sopning och skötsel av grönytor) samt skötsel och underhåll av VA-nätet (t.ex. rensning och lagning av ledningar). En annan underkategori är markarbeten som avser bl.a. nyanläggning av dels gator och lokala vägar, parker, grönytor och lekplatser, dels ledningar för t.ex. fjärrvärme och VA samt grundläggningar och schaktarbeten. En tredje underkategori är beläggningsarbeten med asfalt. De olika kategorierna överlappar varandra.
- 22 Det finns ett stort antal privata företag som utför olika typer av mark- och anläggningsentreprenader. För det fall en typ av uppdrag eller projekt kräver särskild kompetens och utrustning är det vanligt att företag anlitar underentreprenörer eller externa konsulter, vilket innebär att många privata aktörer har möjlighet att erbjuda konsumenter ett brett produkt- och tjänsteutbud. Även om företagen har olika inriktning och olika resurser torde de således generellt sett snabbt och utan väsentliga tilläggskostnader eller risker kunna ställa om sin produktion. Det råder således en hög grad av utbytbart på utbudssidan.
- 23 Mot denna bakgrund saknas skäl att i förevarande mål ytterligare dela upp mark- och anläggningsentreprenader i olika produktmarknader efter projekttyp. Den i målet relevanta produktmarknaden utgörs således av mark- och anläggningsentreprenader.

Relevant geografisk marknad

- 24 Mark- och anläggningsentreprenader kännetecknas av att resurserna måste transporteras till det ställe där ett aktuellt arbete ska utföras. Transportmöjligheter och transportkostnader gör att företag med hemvist långt bort i allmänhet inte kan utöva något konkurrenstryck vid sådana arbeten. Marknaden för mark- och anläggningsentreprenader är således i allt väsentligt lokal eller regional. De stora, rikstäckande aktörerna är verksamma

¹³ Prop. 2008/09:231, s. 58.

¹⁴ Skrivelser från Borås kommun, ab 8, 17, 20, 61, 106 och 107.

på de flesta lokala och regionala marknader och möter där konkurrens från lokalt och regionalt verksamma små och medelstora aktörer.

- 25 Servicekontoret erbjuder till helt övervägande del sina tjänster i Borås kommun. Det förekommer dock också att Servicekontoret – i konkurrens med privata aktörer – utför arbeten i närliggande kommuner.¹⁵ Även dessa ingår i den relevanta geografiska marknaden vilken således utgörs av Borås kommun och närliggande kommuner.

Sammanfattning relevant marknad

- 26 Den i målet relevanta marknaden utgörs av marknaden för mark- och anläggningsentreprenader i Borås kommun och närliggande kommuner.

Konkurrensbegränsningen

Allmänt

- 27 Hänvisningar nedan till Servicekontorets säljverksamhet avser den säljverksamhet som bedrivs på marknaden för mark- och anläggningsentreprenader.
- 28 Bestämmelsen om konkurrensbegränsande offentlig säljverksamhet i 3 kap. 27 § KL har tillkommit i syfte att komma tillrätta med konkurrensnedvridningar som kan uppstå när offentliga aktörer bedriver säljverksamhet i konkurrens med privata aktörer.¹⁶ Offentliga aktörer verkar under andra förutsättningar än privata företag. Utgångspunkten vid konfliktlösningsregeln är att det offentliga inslaget i sig i allmänhet kan innebära marknadsstörningar.¹⁷
- 29 Enligt 3 kap. 27 § KL får en kommun förbjudas att bedriva en viss säljverksamhet om denna verksamhet snedvrider, eller är ägnad att snedvrیدا förutsättningarna för en effektiv konkurrens på marknaden, alternativt hämmar, eller är ägnad att hämma, förekomsten av en sådan konkurrens. En säljverksamhet får dock inte förbjudas om den är förenlig med lag.
- 30 Rekviritet "snedvrider, eller är ägnad att snedvrیدا", tar närmast sikte på situationen att det inte råder konkurrens på så lika villkor som möjligt på grund av att den offentliga aktören verkar på marknaden under andra förutsättningar än de privata aktörerna.¹⁸

¹⁵ Servicekontorets årsredovisning 2010, ab 49, s. 6, utskrift från Borås kommuns hemsida, ab 92, samt skrivelser från Borås kommun ab 17, 20, 106 och 107.

¹⁶ Prop. 2008/09:231, s. 33.

¹⁷ A.a., s. 35.

¹⁸ A.a., s. 57.

- 31 Rekvisitet "hämmar, eller är ägnad att hämma" tar bl.a. sikte på de fall där privata alternativ faller bort eller privata aktörer över huvud taget inte träder in på marknaden till följd av den offentliga aktörens verksamhet. Det kan också vara så att privata företags tillväxt och utveckling i övrigt hejdas eller på annat sätt hålls tillbaka.¹⁹ Vidare kan den offentliga aktörens blotta närvaro på marknaden leda till att privata aktörer får upphöra med eller får svårt att expandera sin verksamhet eller att närvaron i sig utgör ett etableringshinder.²⁰
- 32 Det som ska bedömas är om en offentlig aktörs beteende skadar drivkrafterna till konkurrens samt själva mekanismerna på marknadsplatsen. Prövningen bör ha sin utgångspunkt i beteendets långsiktiga verkningar på förutsättningarna för en effektiv konkurrens på den relevanta marknaden och inte på vad som sker eller kan ske på kort sikt.²¹
- 33 I förevarande fall är det fråga om såväl snedvridande som hämmande effekter på konkurrensen. Vissa omständigheter som anges vara snedvridande kan även vara hämmande, och vice versa. Frågan om en viss omständighet ska hänföras till konkurrensnedvridande eller konkurrens-hämmande effekter har emellertid inte någon självständig betydelse för prövningen, eftersom en verksamhet kan förbjudas enligt 3 kap. 27 § KL såväl till följd av snedvridande som hämmande effekter.

Marknaden

- 34 Sveriges byggindustrier har bedömt att privata företags omsättning på "anläggningsmarknaden i Borås" 2009 uppgick till totalt ca 165 miljoner kr. För 2010 har Sveriges byggindustrier bedömt att anläggningsmarknaden i hela Sjuhäradsregionen, i vilken Borås är den största kommunen, uppgick till totalt ca 200 miljoner kr varav 150 miljoner kr avseende offentliga anläggningar och 50 miljoner kr avseende privata anläggningar.²² Därutöver tillkommer stora projekt med ett kontraktvärde överstigande 30 miljoner kr.
- 35 Anläggningsavdelningens årsomsättning uppgick 2010 till ca 202 miljoner kr och 2009 till ca 190 miljoner kr.²³ Omsättningen 2011-01-01 – 2011-11-25 för de delar av avdelningarna Entreprenad respektive Drift och Underhåll som motsvarar den tidigare anläggningsavdelningen uppgick till ca 158 miljoner kr. Intäkterna från försäljning till externa aktörer inom Borås

¹⁹ A.a., s. 57.

²⁰ A.a., s. 36 f.

²¹ A.a., s. 36 f.

²² Sjuhäradsregionen utgörs av Borås, Ulricehamn, Mark, Tranemo, Svenljunga, Herrljunga och Bollebygd.

²³ Servicekontorets årsredovisning 2010, ab 49, s. 13.

kommun uppgick 2009 till ca 16,9 miljoner kr, 2010 till ca 12,9 miljoner kr och 2011 (fram till 2011-11-25) till ca 15,2 miljoner kr.²⁴

- 36 Servicekontoret är alltså en betydande aktör även på den konkurrensutsatta delen av marknaden för mark- och anläggningsentreprenader i Borås kommun.

Konkurrenssnedvridningar till följd av att Servicekontoret är en offentlig aktör

- 37 Servicekontoret har i egenskap av offentlig aktör vissa fördelar jämfört med privata aktörer, vilket leder till snedvridningar av konkurrensen. Servicekontoret kan t.ex. bedriva säljverksamhet utan några påtagliga risker för verksamhetens existens eftersom en förvaltning ytterst finansieras med skattemedel och inte kan försättas i konkurs.²⁵
- 38 Huvuddelen av Servicekontorets omsättning härrör från den tidigare anläggningsavdelningen. Det är vidare framför allt inom anläggningsavdelningen som försäljningen till externa kunder (dvs. till andra än Borås kommun och de kommunala företagen) har förekommit. Servicekontorets säljverksamhet till externa kunder på marknaden för mark- och anläggningsentreprenader skiljer sig inte från den verksamhet som privata aktörer kan erbjuda. Det finns således privata alternativ till Servicekontorets säljverksamhet.
- 39 Anläggningsavdelningens största kund är den kommunala förvaltningen Gatukontoret.²⁶ 2010 uppgick Servicekontorets intäkter från Gatukontoret till omkring 122,2 miljoner kr vilket motsvarar ca 65,8 procent av den totala omsättningen.²⁷ Enligt Borås kommun sker beställningar av Gatukontorets behov dels genom sedvanliga konkurrensutsatta, annonserade upphandlingar enligt lagen (2007:1091) om offentlig upphandling (LOU), dels enligt vad kommunen kallar "förhandlingsupphandlingar". Förhandlingsupphandlingar bygger på prisuppgifter som Gatukontoret tidigare erhållit vid LOU-upphandlingar av liknande projekt. Prisuppgifterna läggs sedan till grund för senare uppdrags kalkyler. Sådana uppdrag konkurrensutsätts alltså inte i egentlig mening, utan endast indirekt mot bakgrund av tidigare liknande uppdrag. Vid förhandlingsupphandlingar bjuds normalt endast Servicekontoret in för att delta som anbudsgivare. Förhandlingsupphandlingar är alltså inte upphandlingar enligt LOU utan snarare direktbeställningar av uppdrag från Servicekontoret.

²⁴ Från beloppen har intäkter från återvinningsanläggningen räknats bort.

²⁵ Prop. 2008/09:231, s. 35.

²⁶ Gatukontoret har fr.o.m. 2011 ändrat namn till Tekniska förvaltningen.

²⁷ Servicekontorets årsredovisning 2010, ab 49 (122,2 / 185,6 = 0,658).

- 40 Enligt Borås kommun beställer Gatukontoret omkring 55 procent av sin investeringsvolym från Servicekontoret genom förhandlingsupphandling.²⁸ Detta motsvarar för 2010 ca 67 miljoner kr vilket utgör mer än en tredjedel av Servicekontorets totala omsättning.²⁹ Därutöver kan Servicekontoret erhålla liknande inte konkurrensutsatta beställningar från andra förvaltningar.
- 41 Privata företag kan endast i vissa fall få uppdrag genom direktupphandling. Detta gäller om det sammanlagda värdet av Borås kommuns direktupphandlingar av en viss slags vara eller tjänst under ett räkenskapsår understiger direktupphandlingsgränsen (ca 287 000 kr år 2011) eller om vissa i LOU strikt avgränsade undantagssituationer föreligger, såsom att kommunen hamnat i tidsnöd och detta inte beror på kommunens egen bristande planering eller om det endast finns en viss leverantör på marknaden som har teknisk kapacitet att leverera det som upphandlas (15 kap. 3 § och 4 kap. 5-9 §§ LOU). Servicekontoret får däremot direktbeställningar från Borås kommun och de kommunala bolagen utan någon beloppsbegränsning och utan att det över huvud taget finns någon skyldighet för kommunen att följa LOU. Som konstaterats ovan har också Servicekontoret en mycket stor sådan icke konkurrensutsatt produktionsvolym. Detta medför skalfördelar för Servicekontoret vilket utgör en konkurrensfördel i förhållande till privata aktörer och är ägnat att snedvrیدا konkurrensen.
- 42 Vidare förekommer det dels att Servicekontoret föreslår lämpliga uppdrag att förhandlingsupphandla, dels att Borås kommun tidigarelägger planerade projekt för att Servicekontoret ska få en jämnare arbetsbelastning. Servicekontoret kan således påverka efterfrågan på dess tjänster efter tillgänglig kapacitet. Även detta utgör en konkurrensfördel i förhållande till privata företag, eftersom Servicekontoret inte i lika hög grad måste dimensionera sin verksamhet efter vilka uppdrag som ska utföras samt säsong- och konjunkturberoende fluktuationer. Att kunna hålla en jämn och hög sysselsättningsgrad är dessutom extra viktigt på marknaden för mark- och anläggningsentreprenader där personalen normalt utgör en stor kostnad.
- 43 Kommuner får enligt 8 kap. 3 c § KomL inte ta ut högre avgifter för erbjudna tjänster och nyttigheter än som svarar mot kostnaden. Servicekontoret tillämpar självkostnadsprincipen för all sin verksamhet, dvs. även för säljverksamheten till externa aktörer vilken enligt Konkurrensverket inte är kompetensenlig.³⁰ Privata mark- och anläggningsföretag agerar på en starkt

²⁸ Skrivelse från Borås kommun, ab 61, och tjänsteanteckning från möte med Borås kommun, ab 19, s. 4.

²⁹ Servicekontorets årsredovisning 2010, ab 49, s. 13 $(122,2 * 0,55) / 185,6 = 0,36$.

³⁰ Skrivelse från Borås kommun, ab 14, s. 1 och e-postmeddelande från Borås kommun, ab 28.

Servicekontoret tillämpar självkostnadsprincipen på ett sådant sätt att ett årligt överskott om 1-1,5 procent eftersträvas. Detta överskott motsvarar inte privata företags vinstmarginal (dvs. företagets

konjunkturberoende marknad och har generellt en högre riskexponering än Servicekontoret genom såväl en högre affärsrisk som finansiell risk. För privata företag måste därför vinstmarginalen ligga på omkring 2-4 procent över en konjunkturcykel för att kunna täcka dels skatt och kapitalkostnader, dels aktieägares avkastningskrav. Baserat på statistik från Statistiska centralbyrån låg den genomsnittliga vinstmarginalen för anläggnings-entreprenörer under åren 2006-2009 ännu högre, mellan 3,9 och 6,0 procent.³¹ Att Servicekontoret tillämpar självkostnadsprincipen vid sin säljverksamhet till privata aktörer utgör därför en konkurrensfördel. Servicekontoret agerar således i egenskap av kommunal aktör utifrån mer fördelaktiga grundförutsättningar än privata aktörer på den relevanta marknaden, vilket snedvrider förutsättningarna för effektiv konkurrens.

Konkurrenshämmande effekter av Servicekontorets verksamhet

- 44 Det förhållandet att Servicekontoret agerar på den privata marknaden leder dessutom till att privata aktörer utestängs och konkurrensen hämmas.
- 45 Om det blir känt på marknaden att Servicekontoret deltar i en upphandling är det vanligt förekommande att företag inte anser det vara värt att lägga ner kostnader på att lämna in egna anbud, eftersom Servicekontoret konkurrerar på mer förmånliga villkor och kan erbjuda lägre priser. Att privata aktörer underlåter att lämna offerter på uppdrag där Servicekontoret är med och bjuder leder kortsiktigt till försämrad konkurrens om dessa uppdrag och minskad möjlighet för konkurrerande företag att utvecklas. Långsiktigt leder det till minskade etableringsincitament och försämrad konkurrensstruktur på marknaden.
- 46 Det förekommer också att privata beställare anlitar Servicekontoret utan att låta privata företag vara med och konkurrera om uppdraget. Privata aktörer utestängs alltså i praktiken från att konkurrera om dessa uppdrag. Servicekontorets närvaro på marknaden riskerar därför att få till följd att privata aktörer inte inträder på marknaden eller får svårt att expandera sin verksamhet i den utsträckning som annars skulle vara möjlig.³²

Sammanfattning konkurrensbegränsning

- 47 Servicekontoret bedriver sin verksamhet på andra och mer förmånliga villkor än privata aktörer. Servicekontorets säljverksamhet till externa aktörer på marknaden för mark- och anläggningsentreprenader i Borås kommun och närliggande kommuner leder därför till att konkurrensen snedvrids och hämmas eller i vart fall riskerar att snedvridas och hämmas. Det minskade

vinst före räntekostnader och skatter dividerat med omsättningen), utan Servicekontorets överskott ska täcka kostnader för reklamationer, utbildning av personal, kalkylkostnader för förlorade upphandlingar, tillfälliga arbetsstillestånd m.m.

³¹ Statistik från Företagens ekonomi, SNI 2007, ab 59.

³² Se prop. 2008/09:231, s. 36.

konkurrenstryck som då uppstår kan leda till en ineffektiv marknad, minskad samhällsekonomisk nytta samt ett mindre omfattande utbud, sämre kvalitet och högre priser för konsumenterna.

Förenlighet med lag

Allmänt om den kommunalrättsliga kompetensen

- 48 En verksamhet får inte förbjudas enligt 3 kap. 27 § KL om den är förenlig med lag, dvs. om verksamheten ligger inom den kommunala kompetensen. Den kommunala kompetensen anger kommuners behörighet att befatta sig med olika slags angelägenheter.
- 49 Enligt den grundläggande bestämmelsen i 2 kap. 1 § KomL om kommuners kompetens, den s.k. allmänna kompetensen, får kommuner bedriva verksamhet som är av allmänt intresse och som har anknytning till dess område eller medlemmar (lokaliseringsprincipen).
- 50 Enligt förbudet mot spekulativ näringsverksamhet i 2 kap. 7 § KomL får kommuner endast bedriva näringsverksamhet om den går ut på att tillhandahålla allmännyttiga anläggningar eller tjänster åt medlemmarna i kommunen. En ytterligare förutsättning enligt 2 kap. 7 § KomL är att verksamheten drivs utan vinstsyfte.³³ Båda kriterierna måste således vara uppfyllda och möjligheten till kommunala engagemang inom näringslivet är av ren undantagskaraktär.³⁴
- 51 Förutom kommunallagens regler om kommunernas kompetens finns den s.k. specialreglerade kompetensen. Den består av olika specialförfattningar och lagen (2009:47) om vissa kommunala befogenheter vilka kan utöka kommunernas kompetens i förhållande till den allmänna kompetensen i KomL. Beträffande de delar av Servicekontorets verksamhet som Konkurrensverket nu har utrett saknas särreglering. Detta innebär att den kommunala kompetensfrågan i nu aktuellt fall ska bedömas utifrån de allmänna kompetensbestämmelserna.

Servicekontorets verksamhet på uppdrag av Borås kommun

- 52 Konkurrensverket ifrågasätter inte att den verksamhet som Servicekontoret bedriver på uppdrag av Borås kommuns förvaltningar och bolag är förenlig med den kommunala kompetensen.

Servicekontorets säljverksamhet till privata aktörer

- 53 Inledningsvis kan konstateras att kommuners möjligheter att agera på den öppna och konkurrensutsatta marknaden är ytterst begränsade.³⁵ Sådan

³³ A.a., s. 16 f., Alf Bohlin, Kommunalrättens grunder, 6:e uppl., 2010, s. 103 ff.

³⁴ Prop. 1990/91:117 Ny kommunallag, s. 34.

³⁵ Alf Bohlin, Kommunalrättens grunder, s. 104.

sedvanlig kommunal affärsverksamhet som är tillåten enligt 2 kap. 7 § KomL kan i och för sig utgöras av skilda engagemang. Tyngdpunkten måste dock ligga i att tillhandahålla kollektiva anläggningar eller anordningar.³⁶ När en kommun inte *endast* tillhandahåller en anläggning eller en anordning rör det sig mestadels om tillhandahållande av en nyttighet i form av en tjänst.³⁷ I allmänhet torde också själva tillhandahållandet av anläggningen eller anordningen i ett sådant fall vara överordnat tillhandahållandet av den aktuella tjänsten. I regel karaktäriseras också sedvanlig kommunal affärsverksamhet av att den aktuella kommunen intar något av en monopolställning på marknaden, främst beroende på att de aktuella verksamheterna kräver fortlöpande tillgång till kommunägd mark.³⁸

- 54 Den del av näringslivet som benämns "det egentliga näringslivet" har kommunerna i princip inte tillträde till.³⁹ Åtgärder från kommunens sida inom ramen för det egentliga näringslivet är bara tillåtna om det handlar om allmänt näringslivsfrämjande åtgärder, se 2 kap. 8 § KomL.⁴⁰ Det krävs tungt vägande skäl för att en kommunal verksamhet på det egentliga näringslivets område ska anses vara kompetenslig.⁴¹
- 55 Servicekontorets säljverksamhet avser inte tillhandahållande av kollektiva anläggningar eller några tjänster i anslutning till sådana anläggningar. Därtill ska observeras att Servicekontoret knappast intar en monopolställning på de aktuella områdena, på så sätt att det exempelvis är nödvändigt att få tillgång till kommunal mark för att kunna tillhandahålla tjänsterna ifråga. Dessutom vidtas säljverksamheten på ett område som vanligtvis tillhör det privata näringslivet och det finns ett stort antal privata företag på den relevanta marknaden, varför verksamheten inte kan anses uppbäras av något allmänintresse. Servicekontorets säljverksamhet till privata aktörer bedrivs alltså i strid med 2 kap. 7 § KomL.

Servicekontorets verksamhet i andra kommuner

- 56 Av lokaliseringsprincipen i 2 kap. 1 § KomL följer att en kommun som utgångspunkt endast får engagera sig i verksamhet som har anknytning till kommunen eller dess medlemmar. Lokaliseringsprincipen utesluter i och för sig inte att ett kommunalt engagemang utanför den egna kommunens gränser kan anses vara kompetensligt – men endast under förutsättning att engagemanget syftar till att tjäna den egna kommunen.⁴²

³⁶ Prop. 2008/09:231 s. 16.

³⁷ Ulf Lindqvist, *Kommunala befogenheter*, 7:e uppl., 2011, s. 392 f.

³⁸ Se t.ex. SOU 1947:53, s. 76 och Ulf Lindqvist, *Kommunala befogenheter*, s. 366 ff.

³⁹ Ulf Lindqvist, *Kommunala befogenheter*, s. 365, och prop. 2008/09:231, s.16.

⁴⁰ Prop. 1990/91:117, s. 34.

⁴¹ Ulf Lindqvist, *Kommunala befogenheter*, s. 372 f.

⁴² Se t.ex. prop. 1990/91:117, s. 148 f.

- 57 Exempel på engagemang som kan anses tjäna den egna kommunen är att skapa bättre förutsättningar för det lokala näringslivet, t.ex. genom att bygga bättre kommunikationer till kommunen eller bygga ett hotell i kommunen som främst andra än kommunmedlemmar använder.⁴³ Det är däremot inte tillräckligt att kommuninvånarna indirekt gagnas av att viss verksamhet utanför kommunens gränser syftar till ett mer effektivt utnyttjande av kommunens resurser.
- 58 Borås kommuns intresse av att tillhandahålla mark- och anläggnings-entreprenader åt privata aktörer för att åstadkomma ett mer effektivt resursutnyttjande är således inte ett tillräckligt skäl för att kraven enligt lokaliseringsprincipen ska vara uppfyllda. Inte heller Borås kommuns anförda intresse av att ta ansvar för utvecklingen i regionen genom att samverka med mindre kranskommuner utgör ett godtagbart skäl. Vidare saknas speciallagstiftning som gör att avsteg från lokaliseringsprincipen kan tillåtas. Servicekontorets säljverksamhet utanför Borås kommun strider alltså mot både 2 kap. 7 § KomL och lokaliseringsprincipen.

Undantag från kompetensbestämmelserna

- 59 En verksamhet som inte faller inom den kommunala kompetensen kan i vissa undantagsfall enligt praxis ändå anses kompetenslig. Sådana undantag ska tolkas restriktivt. Borås kommun har i förevarande ärende anført omständigheter som kan hänföras till undantaget beträffande tillfällig överskottskapacitet. Enligt kommunen uppstår överskottskapacitet framför allt när Servicekontoret förlorar en konkurrensutsatt kommunal upphandling. Servicekontoret försöker då i första hand använda överskottskapaciteten internt, men anser sig ibland tvunget att avsätta den överskjutande kapaciteten till externa aktörer för att utnyttja resurserna på ett effektivt sätt.
- 60 För att en kommunal aktör ska få konkurrera med privata aktörer med hänvisning till praxis om försäljning av tillfällig överskottskapacitet krävs att följande förutsättningar är för handen. Överskottskapaciteten måste vara tillfällig, oavsiktlig och oförutsedd, försäljningen ska göras i syfte att undvika onödig kapitalförstörelse och försäljningen får endast ske i mycket begränsad omfattning under en övergångsperiod.⁴⁴ Därutöver får försäljningen endast avse en liten andel av verksamhetens totala volym. Permanent överskott accepteras alltså inte och det är således aldrig tillåtet för kommuner att i generell omfattning sälja icke kompetensliga tjänster.⁴⁵
- 61 Servicekontorets försäljning av överskottskapacitet genom den tidigare anläggningsavdelningen har pågått under mer än tio år. Som konstaterats

⁴³ Ulf Lindquist, Kommunala befogenheter, s. 88 f.

⁴⁴ RÅ 1993 ref. 12 och 1977 ref. 77 samt prop. 2008/09:231, s. 39 f.

⁴⁵ Prop. 2008/09:231, s. 16.

ovan har intäkterna från externa kunder sedan 2000 uppgått till mellan omkring 10 till 20 miljoner kr årligen vilket utgör mellan 7,0 och 12,8 procent av anläggningsavdelningens totala omsättning.⁴⁶ Efter det att intäkter från återvinningsanläggningen räknats bort är motsvarande siffror för 2009 ca 16,9 miljoner kr respektive 8,9 procent, för 2010 ca 12,9 miljoner kr respektive 6,4 procent och för perioden 2011-01-01 – 2011-11-25 ca 15,2 miljoner kr respektive 9,6 procent.⁴⁷ Säljverksamheten till externa aktörer avser alltså inte avsättning av oförutsedd tillfällig överskottskapacitet i mycket begränsad omfattning som används för att undvika kapitalförstöring under en övergångsperiod, utan tvärtom om en permanent överdimensionerad verksamhet.

- 62 Servicekontoret bedriver vidare viss marknadsföring avseende bl.a. olika erbjudanden om tekniska tjänster till fastighetsägare.⁴⁸ Att Servicekontoret aktivt bedriver marknadsföring mot externa aktörer talar också mot att säljverksamheten avser avsättning av tillfällig överskottskapacitet.
- 63 Borås kommun har dessutom i förevarande fall främst försökt rättfärdiga sin försäljning av överskottskapacitet med sysselsättningsutjämnande argument. Sådana skäl kan enligt praxis inte leda till att en icke kompetenslig verksamhet tillåts.⁴⁹
- 64 När det gäller den del av Servicekontorets säljverksamhet som bedrivs utanför Borås kommun så strider den också mot lokaliseringsprincipen i 2 kap. 1 § KomL. Den verksamheten kan därför även av detta skäl inte anses kompetenslig med hänvisning till praxis rörande tillfällig överskottskapacitet.⁵⁰
- 65 Därutöver har Borås kommun hävdatt att det är nödvändigt för Servicekontoret att behålla en viss överkapacitet för att kunna ha tillräcklig beredskap dels för t.ex. VA-problem, snöröjning, gatuhållning, trafikproblem och fastighetsberedskap, dels för olyckor och andra extraordinära händelser som t.ex. stormar, översvämningar och bränder. Enligt Borås kommun följer också av lagen (2006:412) om allmänna vattentjänster och lagen (1998:814) med särskilda bestämmelser om gatuhållning och skyltning att kommunen måste ha särskild beredskap på berörda områden.

⁴⁶ Skrivelse från Borås kommun, ab 10, s. 3.

⁴⁷ Skrivelser från Borås kommun, ab 106 och 107 (2009: 16,9 / 190,5 * 100 = 8,9, 2010: 12,9 / 201,6 * 100 = 6,4, 2011: 15,2 / 158,3 * 100 = 9,6).

⁴⁸ Utdrag från Borås kommuns hemsida, ab 92, och Servicekontorets årsredovisning 2010, ab 49, s. 6

⁴⁹ RÅ 1977 ref. 77.

⁵⁰ Prop. 2008/09:231, s. 16.

- 66 Konkurrensverket har förståelse för att Borås kommun vill ha viss beredskap enligt vad som anförts ovan. Det bör dock särskilt noteras att i de fall Servicekontoret inte vinner en av Borås kommuns konkurrensutsatta upphandlingar så har Borås kommun möjlighet att utan föregående upphandling tilldela Servicekontoret ett annat uppdrag. Borås kommun kan dessutom välja att tidigarelägga ett planerat projekt. Borås kommun har vidare anført att Servicekontoret vid tillfälligt låg beläggning lämnar förslag till t.ex. Gatukontoret (nuvarande Tekniska förvaltningen) på något lämpligt uppdrag att förhandlingsupphandla för att få en jämnare arbetsbeläggning. På detta sätt kan Servicekontoret hålla sig med tillräcklig kapacitet för t.ex. beredskap, utan att på samma sätt som vid extern försäljning påverka konkurrensen på marknaden.
- 67 En annan möjlig väg att lösa behovet av beredskap är att teckna avtal med privata aktörer. Borås kommun har också i viss omfattning tecknat sådana beredskapsavtal.⁵¹ Borås kommuns behov av beredskap medför således inte att Servicekontorets säljverksamhet till externa aktörer kan anses kompetensenlig.
- 68 I sammanhanget är vidare av intresse hur andra kommuner som tillämpar beställar-/utförarmodellen agerar. Konkurrensverket har genom organisationen Sveriges Kommuner och Landsting fått information om åtta andra sådana kommuner. Vid Konkurrensverkets kontakter med dessa kommuner har framkommit att tre (Linköping, Danderyd och Österåker) inte har några egna utförarenheter som utför mark- och anläggningsentreprenader och följaktligen inte bedriver någon säljverksamhet till externa aktörer på området.
- 69 Tre kommuner (Västerås, Östersund och Malmö) har uppgett att deras utförarenheter i någon utsträckning bedriver säljverksamhet avseende mark- och anläggningsentreprenader till externa aktörer. Sådan verksamhet tycks dock förekomma i väsentligt mindre utsträckning än i Borås. Västerås och Östersund kommuner utför bl.a. viss snöröjning och gatuhållning. Malmö kommun utför vissa anläggningsarbeten i gatumiljö eller angränsande kommunal mark.
- 70 Uppsala och Värmdö kommuners utförarenheter utför över huvud taget inte något arbete åt externa aktörer. Orsaken till detta är att sådana arbeten inte anses vara förenliga med KomL.
- 71 Sammantaget framgår alltså att det är möjligt att bedriva kommunal verksamhet enligt beställar-/utförarmodellen utan att, som Borås kommun, agera på ett sätt som snedvrider eller hämmar konkurrensen.

⁵¹ Utdrag från Borås kommuns hemsida, ab 92.

- 72 Borås kommun har slutligen invänt att visst samarbete med närliggande mindre kommuner är nödvändigt för att upprätthålla kompetens och service i dessa. Detta argument kan dock inte medföra att kraven enligt 2 kap. 1 och 7 §§ KomL anses uppfyllda och att säljverksamheten till andra kommuner ska tillåtas. Härvid kan särskilt noteras att det i ärendet framkommit att Servicekontoret under senare år har deltagit i upphandlingar anordnade av närliggande kommuner. Konkurrensverket har fått kännedom om upphandlingar i andra kommuner där mellan fyra och tolv anbudsgivare har deltagit.⁵² Detta visar att Servicekontoret inte erbjudit någon unik kompetens utan att det finns privata alternativ till Servicekontorets verksamhet även i närliggande kommuner.
- 73 I den utsträckning kommunal samverkan t.ex. sker inom ett kommunalförbund, en gemensam nämnd eller ett kommunalt bolag samt är förenlig med lag så omfattas den däremot inte av det yrkade förbudet.

Sammanfattning förenlighet med lag

- 74 Den säljverksamhet som Servicekontoret bedriver och som består i tillhandahållande av mark- och anläggningsentreprenader till externa aktörer är inte kompetensenlig enligt 2 kap. 7 § KomL och således inte förenlig med lag. När det gäller den del av säljverksamheten som bedrivs utanför Borås kommun så strider den dessutom mot lokaliseringsprincipen i 2 kap. 1 § KomL.

Förbudsyrkandets utformning

Säljverksamhet som lämpligen bör undantas från det yrkade förbudet

- 75 Vid en samlad bedömning har Konkurrensverket funnit att viss säljverksamhet som i och för sig inte kan anses vara kompetensenlig ändå lämpligen bör undantas från det yrkade förbudet. Konkurrensverket vill dock understryka att dessa inskränkningar i förbudsyrkandet är avsedda att täcka rena undantagssituationer och därför ska tolkas restriktivt. Konkurrensverket förutsätter vidare att undantagen avser verksamhet av så begränsad omfattning att eventuella intäkter utgör en helt försumbar del av Servicekontorets totala intäkter från försäljning till externa aktörer.
- 76 När det gäller VA-arbeten har Konkurrensverket inte några synpunkter på att Borås kommun utför arbeten på den privata delen av VA-nätet i den mån kommunen är skyldig att göra det enligt lagen om allmänna vattentjänster. Beträffande andra VA-arbeten kan det vara oklart exakt var i VA-nätet en skada har skett. Om skadan är akut och Servicekontoret vid felsökning på plats upptäcker att t.ex. ett rörbrott skett på en del av en ledning som inte tillhör kommunen utan en privat fastighetsägare är det rimligt att felet får åtgärdas för att minimera driftstoppet och undvika materiella skador. Från

⁵² Se tilldelningsbeslut från Alingsås kommun och Härryda kommun, ab 1 bilaga 2 och 3.

det yrkade förbudet bör därför sådana akuta VA-arbeten inom Borås kommun undantas.

- 77 Det kan vidare förekomma att Servicekontoret i samband med snöröjning eller gaturenhållning av kommunal mark åker över mark som är privat. I stället för att då i praktiken tvingas lyfta plogen/borsten eller motsvarande så bör Servicekontoret tillåtas att i begränsad omfattning utföra sådant arbete även på privata fastighetsägares mark. Detta gäller endast i de fall då snöröjningen eller gaturenhållningen utförs i direkt anslutning till motsvarande arbete på kommunal mark. Även viss snöröjning och gaturenhållning av privat mark inom Borås kommun bör således undantas från förbudet.

Väsentligen överensstämmande verksamhet

- 78 Enligt 3 kap. 29 § KL får ett förbud även omfatta ett förfarande eller en verksamhet som väsentligen överensstämmer med det förfarande eller den verksamhet som förbjuds. Syftet med bestämmelsen är att främja effektivitet eftersom ett förbud annars skulle kunna bli verkningslöst genom att den som omfattas av förbudet företar en i sak ganska betydelselös modifiering av det förbjudna beteendet (i detta fall försäljning av mark- och anläggningsentreprenader till externa aktörer).⁵³ Det yrkade förbudet bör därför omfatta även väsentligen överensstämmande verksamhet.

Konkurrensverkets sammantagna bedömning och vitet

Sammanfattningen bedömning

- 79 Servicekontoret bedriver säljverksamhet som snedvrider, eller är ägnad att snedvrída, förutsättningarna för en effektiv konkurrens på marknaden för mark- och anläggningsentreprenader i Borås kommun och närliggande kommuner samt hämmar, eller är ägnad att hämma, förekomsten eller utvecklingen av en sådan konkurrens. Verksamheten bedrivs i strid med 2 kap. 7 § KomL och är alltså inte förenlig med lag. Den del av säljverksamheten som bedrivs utanför Borås kommun strider dessutom mot lokaliseringsprincipen i 2 kap. 1 § KomL.
- 80 Borås kommun ska därför i enlighet med 3 kap. 27 § KL förbjudas att bedriva säljverksamhet som består i tillhandahållande av mark- och anläggningsentreprenadertill andra än Borås kommun eller juridiska personer som Borås kommun direkt eller indirekt har ett dominerande inflytande över genom ägarskap, finansiell medverkan, gällande regler eller på annat sätt. För att inte riskera att förbudet blir verkningslöst bör även väsentligen överensstämmande verksamhet omfattas. Från det yrkade förbudet bör undantas dels akuta VA-arbeten, dels snöröjning och gaturenhållning i begränsad

⁵³ Prop. 2008/09:231, s.41 och 60.

omfattning om arbetet utförs i direkt anslutning till motsvarande arbete på kommunal mark. Vidare omfattar förbudet inte Servicekontorets verksamhet vid återvinningsanläggningen för schaktmassor och asfalt, Ramnaslätt, som drivs i samarbete med Lastbilscentralen LBC i Borås (se p. 11 ovan).

- 81 Exempel på säljverksamhet som omfattas av förbudet är icke akuta VA-arbeten (spol/slam/TV-filmning VA samt övriga VA-ledningsarbeten), drift och underhåll av vägnätet och övriga ytor samt markrenhållning (snöröjning, sopning, gräsklippning m.m.) med i p. 77 angivet undantag, beläggningsarbeten, markarbeten (anläggning och skötsel av dels gator och lokala vägar, P-platser, parker, grönytor och lekplatser, dels ledningar för t.ex. fjärrvärme och VA samt grundläggningar och schaktarbeten), samt mur-, platt- och stenarbeten m.m.
- 82 Förbudet bör i enlighet med 3 kap. 27 § fjärde stycket KL börja gälla omedelbart.

Vitet

- 83 Förbudet enligt yrkandet bör förenas med vite.
- 84 Enligt 3 § lagen (1985:206) om viten ska vite fastställas till ett belopp som med hänsyn till vad som är känt om adressatens ekonomiska förhållanden och till omständigheterna i övrigt kan antas förmå denne att följa det föreläggande som är förenat med vitet.
- 85 Av förarbetena till ovan nämnda bestämmelse framgår att vitet bör bestämmas så högt att det inte blir ekonomiskt fördelaktigt för adressaten att underlåta att iaktta det.⁵⁴
- 86 Servicekontorets omsättning för de delar av avdelningarna Entreprenad respektive Drift och Underhåll som motsvarar den tidigare anläggningsavdelningen uppgick för perioden 2011-01-01 – 2011-11-25 till ca 158,3 miljoner kr. Av detta belopp utgör ca 15,2 miljoner kr intäkter från försäljning till externa kunder.⁵⁵ Intäkterna från försäljning till externa aktörer har vidare ökat jämfört med 2010 och det är angeläget att Servicekontorets konkurrensbegränsande säljverksamhet upphör.
- 87 Mot denna bakgrund bedömer Konkurrensverket att ett vitesbelopp om tre miljoner kr är skäligt och bör förmå Borås kommun att efterfölja förbudet.

⁵⁴ Prop. 1984/85:96 med förslag till lag om viten m.m., s. 27.

⁵⁵ Skrivelse från Borås kommun, ab 107.

Bevisuppgift

88 Preliminär bevisuppgift, se bilaga 1.

Per Karlsson

Daniel Severinsson